

Stichting Vrienden Nederlands Tegelmuseum

Vriendennieuws 2016 – 2



Van de voorzitter

Gedeelde smart?

In december jl. meldde de Nederlandse Museumvereniging dat kleine en middelgrote musea er financieel tussen 2011 en 2014 gemiddeld flink op achteruit waren gegaan.

NRC-Handelsblad vond

dat opvallend contrasteren met de hallelujaverhalen over mega-bezoekcijfers (en dito inkomsten) van succesvolle grote musea als het Rijks en het Mauritshuis. De krant publiceerde op 7 juli dan ook interessante resultaten van een eigen enquête naar de toekomstverwachtingen bij 300 musea uit de kleine (jaarinkomsten minder dan €400.000) en midden-divisie (inkomsten tot €3,2 miljoen). Het blijkt dat bijna de helft van die musea verwacht dat de subsidies van overheden verder zullen teruglopen, vooral van gemeenten, die als zeer wispelturig worden gekwalificeerd en regelmatig zelfs eerder gemaakte afspraken niet nakomen. Ook is het steeds moeilijker om sponsors te vinden en haken bestaande sponsors weer af. De helft van de ondervraagde kleinere musea heeft moeten bezuinigen, meestal door subsidieverlagingen die in veel gevallen meer dan 10% (en in een enkel geval tot 50%) van de inkomsten beliepen. Bezuinigd werd er vooral op personeel (voor zover het museum al niet geheel op vrijwilligers draaide) en op de tentoonstellingen. Ook het verzamelen en het onderhoud van de collecties, onderzoek en educatie schoten er bij in. Bijna de helft van de musea verwacht bovendien verdere bezuinigingen. Die bezuinigingen hoopt men het hoofd te bieden door meer bezoekers te trekken en meer vrijwilligers te werven.

Wat moeten we als Nederlands Tegelmuseum van zo'n situatie denken? Geen groter vermaak dan leed-vermaak? Gedeelde smart is halve smart?

Niets van dat al, dunkt mij. Ook ons museum behoort tot die categorie van kleinste musea, die alweer enkele jaren met subsidiekortingen van doen hebben. Ons bezoekersaantal is min of meer stabiel, maar heeft wel een flinke zet nodig. Wij hebben een groep vrijwilligers die fantastisch werk leveren, maar er mogen er best nog een paar bij.

In het NRC-Handelsbladartikel lees je hoe de verschillende musea willen proberen te overleven. De een hoopt op meer private donors, de ander heeft nog een ijzer in het vuur bij de gemeente. Meer vrijwilligers

inzetten, vernieuwing van de tentoonstellingen, ontwikkelen van nieuwe ambities, van alles wordt genoemd.

Voor mij maakt het een ding vooral duidelijk: het is goed om de problemen van ons werkterrein eens in een breder kader te zetten. Maar zo gauw je op de individuele situaties inzoomt zie je dat elke instelling een geheel eigen mix van problemen heeft. Net zoals iedere instelling ook een eigen oplossing zal moeten ontwikkelen.

Voor ons Nederlands Tegelmuseum houdt dat onder meer in: werken aan versterking van het draagvlak bij de lokale overheden en de eigen achterban; zoeken van nieuw publiek voor onze collectie en onze kennis; en een open oor en oog voor kansen die zich aanbieden op het gebied van financiering, bezoekersgroepen, accommodatie en locatie. Ambitie is iets dat ook gerealiseerd kan worden met kleine stappen en geduld. Als we ondertussen de kwaliteit van wat we doen maar handhaven en trots zijn op wat we bieden. Als Vrienden kunnen we daar op velerlei wijzen aan bijdragen. Onder andere in dit nummer van Vriendennieuws leest U er het nodige over. En ik hoop dat velen van ons elkaar zullen spreken op de komende jaardag in september. Het programma met daarin een aantal verrassingen dat het bestuur voor u in petto heeft is zeker een tripje naar Amsterdam waard....

Lejo Schenk, voorzitter

Jaardag van de Vrienden in Amsterdam

Traditiegetrouw vindt de Jaardag voor Vrienden plaats op de vierde zaterdag in september; dit jaar is dat zaterdag 24 september. Het wordt een dag met een Amsterdams tintje op een bijzondere locatie: het Amsterdams Lyceum.

Naast mededelingen door en over de Stichting Vrienden en over het Nederlands Tegelmuseum zijn er diverse voordrachten. Uiteraard is er weer volop



gelegenheid voor vragen, reacties en ontmoetingen, alsmede het tegelspreekuur door Klaas Regts. Het volledige programma staat op bijgaande uitnodiging. Voor slechthorenden reserveren we graag een paar plaatsen op de voorste rijen. Degenen die daar gebruik van willen maken, kunnen contact opnemen met Marianne Florschütz via telefoon 06 11051893 of E-mail: vrienden.tegelmuseum@tiscali.nl

Vriendentafels

Op de Jaardag willen we dit jaar een min of meer nieuw programmapunt introduceren door Vrienden in de gelegenheid te stellen een tafel te reserveren. Deze kan voor verschillende doeleneinden worden gebruikt:

- aanbieden van tegels (vergelijkbaar met de kof-ferbakken)
- tentoonstellen van (een deel van) de verzameling
- aanbieden of tentoonstellen van aan tegels gerelateerde zaken (boeken, keramiek, enz.)

Op deze manier hopen we de Jaardag nog levendiger en interessanter te maken. Wat is er tenslotte leuker dan te kijken naar tegels en aanverwante zaken en daarover te praten!

Reserveer een tafel via telefoon 06 11051893 of E-mail: vrienden.tegelmuseum@tiscali.nl

Vriend, wat vind je van mijn tegel?

Op de Jaardag staat natuurlijk ook het bekende "Vriend, wat vind je van mijn tegel" op het programma. Voor dit item zijn we op zoek naar bijzondere tegels uit uw collectie. Wilt u graag meer weten over de oorsprong van de tegel of over de voorstelling, neem de tegel dan mee naar de Jaardag of maak zelf een foto. De tegel wordt voor de deskundige zaal geprojecteerd en besproken. Ook is het natuurlijk leuk om de zaal een bijzondere tegel te laten zien waarvan u alles al bekend is!

Maakt u zelf een foto, mail die dan naar Tonny Pijper (pyperat@planet.nl). Neemt u de tegel mee naar de Jaardag, dan kunt u deze aan het begin van de lunchpauze laten fotograferen door Tonny Pijper. Meldt dit even bij binnenkomst, dan vertellen we u waar dit zal plaatsvinden.

Marianne Florschütz

Datum: zaterdag 24 september 2016

Aanvang: 9.30 uur

Plaats: Amsterdams Lyceum, Valeriusplein 15, 1075 BJ Amsterdam

Zie bijgevoegde uitnodiging.

In Memoriam

Minze van den Akker

29 september 1933 – 8 mei 2016

Een bevlogen en kritische verzamelaar en kenner van Fries aardewerk overleed op 8 mei 2016. Minze van den Akker was wetenschapper en verzamelaar. Op 10 december 1970 promoveerde Minze op het proefschrift: *Some investigations on π -cyclopentadienyl nickel and cobalt compounds*. Hij was wetenschappelijk medewerker aan de Universiteit van Groningen (faculteit scheikunde).

Vanaf 1960 betrokken bij de studie en documentatie van tegels en later van Fries tinglazuuraardewerk. In 1969 trad hij toe tot het bestuur van de Stichting Vrienden van het Tegelmuseum. Mede door zijn inzet verscheen twee jaar later het eerste nummer van *Tegel* (Jaarboekje 1971). Minze maakte tot 1980 deel uit van het bestuur van de Stichting Vrienden van het Tegelmuseum en werd toen benoemd tot erelid. Hij werkte mee aan diverse publicaties zoals de catalogus *Bijbelse voorstellingen op*



Minze bij de inrichting van de tentoonstelling Bijbelse voorstellingen op tegels en Fries aardewerk in het Tegelmuseum te Otterlo.

tegels en Fries aardewerk (tentoonstelling in het Nederlands Tegelmuseum, 24 september - 20 oktober 1972), *Dieren op tegels* (1974), catalogus en tentoon-

stelling *Selectie uit een Hollandse tegelverzameling* (Otterlo 28 september – 7 november 1976) en *Kinderspelen op tegels* (1979).

Zijn kritische instelling heeft veel bijgedragen aan de kwaliteit van genoemde publicaties.

Een hoogtepunt voor Minze was de opening van zijn museum op 22 mei 1992 in het in 1967 eerste gerestoreerde pand aan de Zoutsloot, Harlingen, van de Hein Buismanstichting. Met zeer veel zorg was het museum ingericht met een welhaast perfecte opstelling van vooral Harlinger producten.

De wens om zijn verzameling Fries aardewerk in een boekwerk uit te geven, ging in 2007 in vervulling: *Majolica, Faience en Kerfsnee aardewerk*. Deze uitgave in eigen beheer was al spoedig uitverkocht, van een tweede en uitgebreidere

druk is het niet meer gekomen.

Jan Pluis

In Memoriam

Alida Brouwer-Brand

4 juli 1917 - 7 juni 2016

Met droefheid ontvingen wij het bericht dat op 7 juni van dit jaar een van onze leden van het eerste uur, Lida Brouwer-Brand is overleden. Zij werd 98 jaar. Lida Brouwer was een nuchtere, sterke, zelfstandige vrouw. Na haar middelbare schoolopleiding volgde ze een opleiding tot Montessori-lerares. In haar onderwijs carrière heeft ze zelfs enige jaren een door haar zelf opgericht schooltje voor kinderen tot zes jaar geleid.

Haar interesse voor tegels werd gewekt in 1965, toen ze haar eerste aankoop deed. Ze bouwde een gevarieerde, kleine collectie op. Haar interesse ging vooral uit naar de afbeelding en het verhaal van iedere tegel.

In ons jaarboek *Tegel* hebben we als vrienden vele malen mogen genieten van de vruchten van haar speurwerk. Zo leverde ze voor *Tegel* 19 een belangrijk artikel over bloemen op 17^e eeuwse tegels. Een onderzoek naar hoofdbedekkingen bij vrouwenkostuums op tegels verscheen in *Tegel* 11, en andere onderwerpen in de jaargangen 30, 31 en 32.

Lida had een brede culturele interesse, die verder ging dan alleen tegels. Zij genoot ook van muziek, van de natuur en bovenal van haar kinderen en kleinkinderen. Wij condoleren haar nabestaanden en zullen haar met weemoed en respect gedenken.

Lejo Schenk

Nieuws uit het Museum

Ik ben al weer bijna een jaar directeur van ons aller Nederlands Tegelmuseum. De tijd is werkelijk voorbij gevlogen. Ik heb mij geen moment hoeven vervelen. Elke keer kom ik er achter dat wij met een uniek museum te maken hebben dat zijn weerga niet kent. Zoals aangekondigd, is mijn aandacht

de afgelopen periode vooral naar het 'achterstallig onderhoud' gegaan. Ik noem een paar voorbeelden:

- de gaten op verschillende plekken van het dak zijn gerepareerd, waardoor we geen last meer hebben van lekkages;
- de afvoer naar de riolering moest worden gerepareerd;
- we hebben een nieuwe telefooncentrale. De oude functioneerde niet meer;
- de verlichting in de winkel viel uit. Deze is geheel vernieuwd;
- dankzij de nieuwe samenstelling van de expositiecommissie hebben we nu een expositieprogramma op hoofdlijnen voor de komende twee jaar. Het behoeft geen betoog dat dit in verband met de communicatie vele voordelen biedt;
- de samenwerking met de andere musea in Ede is geïntensiveerd. Mede daardoor kon het project Digitale Tafel worden gerealiseerd (zie hiervoor de bijdrage van Johan Kamermans). Zelf treed ik op als voorzitter van het Museum Overleg Ede;
- ook de samenwerking met de gemeente is versterkt waardoor we een belangrijke rol kunnen vervullen tijdens de komende Monumentendagen op 10 en 11 september a.s.;



- op het terrein van de marketing werken we intensief samen met sites als www.visitveluwe.nl en www.UitinEde.nl;
- en last but not least: Samen met de Vrienden is aan een bureau een opdracht verstrekt om een nieuwe website te bouwen. Beide sites krijgen dezelfde 'look en feel'. Een nieuwe site is broodnodig voor de marketing, maar ook voor fondsenwerving. Naar verwachting kan de nieuwe site in het komende najaar worden gelanceerd.



Work in progress. Overleg over de nieuwe website.

Tot zover een paar zaken die prioriteit hebben gekregen om, zeg maar, het eigen huis verder op orde te krijgen. Maar we zijn er nog lang niet. Het museum is nog steeds veel te weinig bekend waardoor er te weinig bezoekers komen. Een ander punt van zorg is de subsidie vanuit de gemeente die weer verder zal worden verlaagd. Hierdoor is het noodzakelijk dat het museum uit andere bronnen inkomsten krijgt, zoals fondsen en legaten. Het is tevens onontkoombaar dat we wederom kritisch naar de uitgaven moeten kijken.

Het verder bekend maken en het financieel gezond houden van het museum zullen belangrijke uitdagingen zijn. Het nieuwe Beleidsplan 2017 – 2020, dat inmiddels gereed is, speelt hierop in. Ik hoop dat Vrienden en museum ook deze komende beleidsperiode samen blijven optrekken!

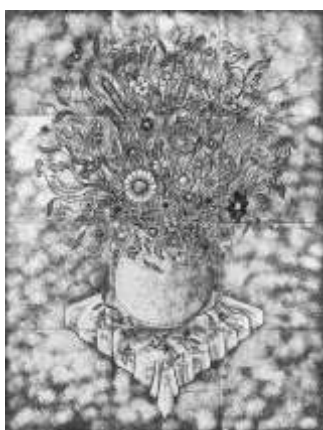
Eric Mackay, directeur

Nieuw aanwinsten in het museum

In het afgelopen half jaar is de collectie verrijkt met een aantal bijzondere tegels en tableaux.



- Tegeltafel met de Bijbelse voorstelling van 'Abrahams offer'. Het tableau, 6 x 4 tegels, paars, is vermoedelijk in Rotterdam geschilderd, ca. 1730-1800. Het voorbeeld is een prent van J. Mulder naar G. Hoet, in 1728 gepubliceerd in *Taferelen der voornameste geschiedenissen van het Oude en Nieuwe testament, (...) door de vermaarde kunstenaars Hoet, Houbraken en Picart getekent* ('s Gravenhage 1728).



- Bloemvaas, geschilderd door de kunstenaar Nanne Nanning de Vries (1914-1995) in de jaren dat hij in Amsterdam werkt (1934-1956), voordat hij naar de Verenigde Staten emigreert. Hij is eigenlijk een glasschilder, die ook witte of crème geglazuurde tegels met glasverven beschildert en nog eenmaal op relatief

lage temperatuur bakt. Zijn tableaux hebben vooral religieuze, mythologische of historische voorstellingen.

- Keramische wandsculptuur van Henk Potters, rond 1959 gemaakt in opdracht van de Witte Paters uit Dongen. Het formaat is 60 x 92 cm.



Henk Potters (1924-2003) is oprichter van Potters Pottenbakkerij in Oosterwijk, een zeer productieve pottenbakkerij waar grote aantallen tegels gemaakt zijn. Deze wandsculptuur is uit zijn vroegste periode, zeldzaam en van hogere kwaliteit dan veel van zijn latere massaproductie.

- Gert Kortekaas, stadsarcheoloog van Groningen, schonk dit voorjaar de serie van 48 tegels (scherven en fragmenten) met voorstellingen van Chinezen, waarover hij afgelopen jaar publiceerde in ons jaarboek (*Tegel 42*, 2015, pp. 24-32).

Digitale Tafel

Begin juli is in het museum op zaal een 'digitale tafel' geplaatst, een computer met een groot aanraakscherm dat door meerdere bezoekers tegelijk te bedienen is.



Hiermee kan men door de collecties van alle musea en het archief in Ede bladeren. Ook is er een programma 'Ede op de kaart', waarin cultuurhistorische informatie over Ede gekoppeld is aan locaties op actuele en historische kaarten (<http://www.edeopdekaart.nl/>). Dit is natuurlijk ook thuis op de PC te bekijken, maar op zaal kunnen mensen met elkaar kijken, zoeken en erover praten. Het aanbod op de tafels zal in de komende tijd verder uitgebreid worden.

Ook wordt gewerkt aan een mobiele app, waarmee onze museumbezoekers een rondleiding krijgen via hun eigen smartphone.

Dit is het resultaat van een samenwerkingsproject van zes musea in Ede, die hiervoor een subsidie van de gemeente krijgen. De tafels staan in alle deelnemende musea en in het raadhuis. Een rondreizende tafel zal bij toerbeurt op publieksplaatsen in de gemeente Ede te zien zijn. Door deze samenwerking kan er weer wat achterstallig onderhoud in de collectieregistratie aangepakt worden. Zo hebben we de nieuwste versie van het registratieprogramma ADLIB museum aangeschaft (we gebruikten nog de versie uit 2002). Fotograaf Hans Wijninga bezocht het museum enkele dagen om nieuwe aanwinsten uit de afgelopen twee jaar te fotograferen (de foto's bij de hier beschreven aanwinsten zijn dan ook door hem gemaakt).

Exposities

In Vogelvlucht. 40 jaar keramiek van Frouwien Soenveld

zaterdag 27 augustus t/m zondag 31 oktober



De Wageningse kunstenares Frouwien Soenveld (1944) is sinds ca. 1975 werkzaam in keramiek (en brons). Naast beelden heeft zij vooral veel tegelontwerpen gemaakt, waarbij ze bijzonder gefascineerd is door herhalende patronen waarin iedere tegel toch anders is. Hans van Lemmen geeft haar werk een eigen lemma in een hoofdstuk over opmerkelijke hedendaagse tegelontwerpers in zijn wereldgeschiedenis van de tegel (*5000 Years of Tile, The British Museum, London, 2013, pp. 280-281*). Het museum heeft verschillende werken in bezit, waaronder een reeks van 56 streekdrachten die wij enkele maanden geleden kregen. Het doel is een afrondend overzicht te geven van haar werk en ontwikkeling in de afgelopen 40 jaar.

De pottenbakkers van de Veluwe

Zaterdag 12 november t/m maandag 17 april 2017 (tweede paasdag)

Plaatsen als Apeldoorn, Putten en Epe hebben in de eerste helft van de twintigste eeuw een eigen hoofdstuk binnen de geschiedenis van de Nederlandse keramiek geschreven.



Het begint met pottenbakkers die in de negentiende eeuw naar de Veluwe komen om het dagelijkse gebruiks aardewerk te produceren, zoals de familie Andréé. Rond de eeuwwisseling maakt kleinzoon Hein Andréé de stap naar

de kunstpotterij, waarbij hij zich toelegt op bijzondere glazuren.

In 1920 vestigt zich ook de kunstpottenbakker Chris Lanooy in Epe. In zijn jonge jaren begint hij als plateelschilder, eerst bij Rozenburg in Den Haag, vervolgens in Purmerend. Tussendoor neemt hij les in draaien en begint een pottenbakkerij in Gouda. In Epe neemt hij Frans Slot in dienst, die zich eveneens ontwikkelt tot een zelfstandig keramist en een aantal leerlingen opleidt, die over het land uitwaaiieren. De expositie geeft een overzicht van al deze kunstenaars en werkplaatsen in de periode 1900-1975.

Aardewerkfabriek De Kroon en l'Ancora

Zaterdag 12 november t/m maandag 17 april 2017

Parallel aan de expositie over de pottenbakkers op de Veluwe is er in de passage een presentatie van het werk dat door het keramische



bedrijf van Herman van den Kroonenberg in Blerick wordt vervaardigd in de jaren 1955-1968. Bekend zijn de wand-profielkopjes van jonge meisjes, die een groot verkoopsucces zijn. Schotels, wandreliëfs en vazen worden er gemaakt in gietklei, voorzien van een ingekrast decor en bespoten met een zwarte engobe. De decors sluiten aan bij de opkomende jeugdcultuur, met dansende en musicerende jongens en meisjes. Over dit bedrijf verscheen in 2015 bij Primavera Pers (Leiden) een gedegen studie door Sieni Luiken-Pluis, met ruim 1500 illustraties.

Vriendenvitrine

OPROEP

Beste tegelvrienden,

Het is al vele jaren traditie dat de Vriendenvitrine gevuld wordt met een deel van een collectie. Die traditie willen we absoluut niet kwijt. Want we weten hoeveel plezier het degene doet, die tijdelijk een deel van zijn of haar collectie tentoonstelt. En we weten ook met hoeveel plezier andere vrienden en bezoekers van het museum naar de tegels in deze bijzondere vitrine kijken.

Bijbeltegels, oude of jonge tegels, diertegels, ornamenttegels etc. etc. Alles kan en alles mag!

U kunt zich melden bij Vries Kool of Marianne van den Ent. E-mail: vrieskool@outlook.com of mariannevandenent@concepts.nl

Momenteel exposeert Bert Schrage een selectie uit zijn verzameling tegels van Jac Bongaerts. Hieronder leest u zijn verhaal.

Marianne van den Ent en Vries Kool

Tegels van Jac Bongaerts

Een kleine 20 jaar geleden ben ik begonnen met het verzamelen van tegels. In eerste instantie waren dat wapentegels van Westraven en Porceleyne Fles en later ook andere wapentegels. Gaandeweg zijn er verschillende deelverzamelingen bijgekomen, allemaal met betrekking tot tegels uit de 20^e eeuw.



Naast het verzamelen van tegels heb ik mij vanaf het begin ook bezig gehouden met het inventariseren van tegels aan de hand van mijn eigen verzameling of van collecties van andere verzamelaars of musea of tegels die ik op internet had gezien. Soms kwam eerst de



inventarisatie en volgde pas later een eigen verzameling. Dat laatste was ook het geval met tegels gemaakt door Jac Bongaerts uit Tegelen.

Ik had zelf enkele wapentegels van Bongaerts. Een vriend van mij had een uitgebreide

tegelcollectie van Bongaerts en ook het Tegelmuseum heeft heel veel informatie. Al deze informatie had ik in een overzicht verwerkt. Dan zie je op een beurs een tegel liggen, die niet in dat overzicht is opgenomen. “Toch maar kopen, want die hoort er wel bij.” En zo gaat het een paar keer. Voordat je er erg in hebt, heb je er een verzameling bij. Inmiddels bestaat mijn collectie Bongaerts uit ruim 350 tegels en nog ongeveer 100 andere voorwerpen, zoals bierpullen, asbakken en dakpannen.

Aan de hand van ongeveer 60 tegels uit mijn verzameling wil ik een indruk geven van de verschillende technieken (o.a. sgraffito, geschilderde tegels, cloisonné, reliëf) die Bongaerts heeft gehanteerd bij het vervaardigen van zijn tegels, waarbij ook diverse thema's aan de orde komen.

Ik hoop dat u hiervan kunt genieten.

Bert Schrage

e.h.schrage@hetnet.nl

Tegels in den vreemde

Valencia en Manises

In april zijn Tom (foto's) en ik vijf dagen in Valencia geweest. We logeerden in het noordwestelijke kwadrant van de historische binnenstad, waar we overweldigd werden door de huizenhoge graffiti en muurschilderingen die de betonnen gevels sierden. Voor tegels moesten we vooral binnen zijn.

Het oude Valencia is een gezellige stad met veel gebouwen in art-nouveau- en art-decostijl, zoals de Mercado Central, de Mercado de Colón en het Estación del Norte. De wanden van het laatste zijn verfraaid met tegeltableaus van landschappen.

De moderne scheppingen van de Spaanse architect Santiago Calatrava, in de Ciudad de las Artes y las Ciencias ten zuidwesten van het centrum, laat ik hier buiten beschouwing. Daar is wel de typisch Valenci-

aanse trencadis gebruikt, mozaïeken van geglazuurde aardewerkscherven in de pleisterlaag van gevels. In Rio de Janeiro staat ook een gebouw van deze architect.

Het Museo de Cerámica González Martí is gevestigd in een oorspronkelijk gotisch paleis dat nu een rococo voorgevel heeft met een overdadig beeldhouwde allegorische voorstelling van twee rivieren – de eigenaar was de Marqués de Dos Águas. Naast een



binnenplaats met koetsen en stijkkamers zijn er zalen met aardewerk: van antieke potten, via Spaans-Moorse loodglazuur en luster, tot en met tinglazuur keramiek en tegels uit de fabrieken van Alcora, Valencia en Manises, en zelfs stukken van Picasso. Een noemenswaardige catalogus ontbrak.

Valencia is tweetalig. Naast Castiliaans ('Spaans') wordt er Valenciano gesproken, een variant van het Catalaans. Alle teksten zijn in twee talen. Heel opmerkelijk: azul & blau (blauw), azulejo & taulall (tegel). Engels spreekt men nauwelijks.

Het mooiste gebouw qua tegels was de moeilijk te vinden Iglesia San Juan de la Cruz van de Onge-schoeide Karmelieten.



Alle kapellen in deze barokke kerk zijn in het derde kwart van de achttiende eeuw in rococo-stijl gedecoreerd met tegeltableaus in voornamelijk blauw, geel en groen. Ze zijn vervaardigd in een Valenciaans atelier en beschilderd door Pere Rodríguez. Ze stellen landschappen en Bijbelscènes voor. De gehele kerk was erg indrukwekkend.

In het nabij gelegen Manises zijn van oudsher tegels en ander aardewerk gemaakt. Langs de Avenida Blas-co Ibañez staan achter de bankjes langs het trottoir



tientallen tegeltableaus opgesteld, rug aan rug, waarvan sommige de fabricage van keramiek voorstellen. Overal in het plaatsje zijn er tegels te zien, langs de openbare weg en in verschillende ateliers en verzamelaarshuizen. Zo staan er in en

rondom de tuin van het Casa de Cultura vele tegeltableaus met kinderspelen. Het Museo de Cerámica van Manises is prachtig, met een grote collectie van de veertiende eeuw tot heden. Ook hier is er geen catalogus en is het bovendien verboden te fotograferen.

Wie alleen naar tegels kijken te droog vindt, kan er iets bij drinken of eten. De vader van de eigenaar van restaurant El Ventorro verzamelde tegels en die zijn overal in de muren aangebracht. Het is er prachtig en lekker, maar er is geen geschreven menu en men spreekt alleen de plaatselijke talen. La Riuà heeft naast enkele tegeltableaus honderden geglazuurde aardewerken borden aan de wanden. En er is de antieke Horchateria Santa Catalina, waar je de lokale specialiteit horchata – aardamandel- of tijgernootmelk - kunt consumeren. Daar hebben we ons niet aan gewaagd. Wel aan het Àgua de Valencia: sinaasappelsap versterkt met wodka en cava, in vele betegelde zaken vers gemaakt.

Er is natuurlijk nog veel meer moois en lekkers te beleven in Valencia en Manises evenals aan de kust en dat kan gemakkelijk in vier hele dagen. Veel plezier!

Francine Stoffels

Tegels in de metro van Parijs

Bij een bezoek aan Parijs zal de tegelliefhebber de betegelde muren in de metro niet ontgaan. De eerste metrolijn van de Compagnie du chemin de fer Métropolitain de Paris (CMP) begon zijn dienst tijdens de wereldtentoonstelling van 1900. Om de mensen onder de grond te lokken moesten de stations niet te donker zijn. De oplossing werd gevonden in lichte stenen. Men experimenteerde met witte stenen, wit geglazuurde stenen en stenen van een glasmengsel van het type Garchey. In 1901 kwam de keus op de bekende afgeschuinde witte grès tegels, die we nu nog op veel stations zien. Hiermee werden zowel de wand als het plafond bekleed. Deze tegels kwamen uit de fabrieken van Hippolyte Boulenger en Gien. Om de duisternis nog verder te verdrijven werd in de loop der jaren ook de hoeveelheid licht opgevoerd. In 1900 had men om de 5 meter een lamp van 15 watt, dit gaf 5 lux aan licht. In 1937 werd de verlichting verbeterd tot 15 lux en tegenwoordig is de verlichting toegenomen tot 100 a 200 lux. Dit mede dankzij TL-lampen en nu ook LED verlichting.

Naast de witte tegels wordt er veel bouwkeramiek toegepast zoals bij de toegangen van stations en de omlijsting van stationsnamen en advertenties. Als je goed oplet zie je in Parijs dat de stations van de lijnen 11,12 en 13 fraaier zijn uitgevoerd dan de lijnen 1 tot en met 10. De lijnen 11,12, en 13 vielen onder een ander maatschappij, de Nord-Sud. Deze firma gaf

rond 1910 ook opdrachten aan keramiekfabrieken om de stations te verfraaien.



In de lambriserings en lijsten kom je dan ook vaak de initialen van de Nord-Sud tegen in verschillende kleuren. Groen voor de over-

stapstations en bruin voor de gewone stations.

De namen van de haltes zijn in vierkante tegeltjes uitgevoerd. Witte letters op een blauwe achtergrond. Het station Solferino is het enige dat nog over is met de originele betegeling uit de bouwtijd in de hal met tegels van Faïencerie Gentil & Bourdet. Andere fabriekanten die voor de Nord-Sud werkten zijn de bekende Gien en H. Boulenger & Cie.

Het succes van de fraaie stations van de Nord-Sud inspireerde de CMP om ook haar stations te verfraaien met tegels. Vanaf 1922 werden ook de stationsnamen in tegels uitgevoerd en kregen de advertenties keramische kaders. Sommige advertenties werden in de jaren 1948 - 1951 ook als tegeltableau uitgevoerd. Er is er nog één bewaard in het gesloten deel van station Cité.



Eind jaren '60 en begin jaren '70 worden naast witte ook gele en oranje tegels toegepast. Dat doet nu erg gedateerd aan. Voor speciale gelegenheden worden ook speciale tegels toegepast. In 1982 zijn op station Liège tableaux aangebracht van Céramique Welkenraedt met stadsgezichten van Luik. 200 jaar na de revolutie is op station Bastille een groot tableau aangebracht van 130 meter lang.



Station Concorde is voor een deel betegeld (tot op het plafond) met vierkante lettertegels die samen teksten vormen verwijzend naar de rechten van de mens.

Tot slot heeft het station Portes de Versailles recent een stel tableaux gekregen met afbeeldingen van de omgeving in het verleden.

Kortom veel tegels en niet alleen wit!

Frans Klein

Literatuur: Sybil Canac, *Paris Métro, Histoire et Design*, 2014 Editions Massin

Tegelreizen

Brazilië - september 2016

Van 4 tot 21 september gaan negen Vrienden naar Brazilië om daar tegels te bekijken. We vliegen via Rio de Janeiro naar Salvador da Bahia, waar de bevolking grotendeels van de slaven afstamt. Dank zij de slaven hebben de suikerplanters goede zaken gedaan en prachtig betegelde kerken gesticht.

Recife is groot geworden door Graaf Johan Maurits van Nassau-Siegen in het tweede kwart van de zeventiende eeuw. Het klooster (Convento Franciscano de Santo Antônio) met zeventiende-eeuwse Nederlandse tegels en zeer vele Portugese tableaux, beschreven door Hannedea van Nederveen Meerkerk in *Tegel 36* (2008) zal een van de hoogtepunten van ons bezoek zijn. We maken nog een uitstapje naar het nabij gelegen Olinda, Brazilië's eerste hoofdstad, ook vol met betegelde kerken.

Tenslotte gaan we naar de Cidade Maravilhosa, Rio, waar we naast prachtige Portugese tableaux ook Nederlandse tegels hopen te zien. Met goed weer en een beetje geluk zullen we ook genieten van de plaatselijke stranden, culinaire specialiteiten en muziek.

Francine Stoffels

Polen – mei 2017

In 2017 wordt een rondreis door Polen (Warschau - Gdansk – Warschau) georganiseerd, van 15 t/m 20 mei 2017. Info en aanmelding: frans.a.klein@gmail.com

Groot-Brittannië – 2018

Momenteel is ook een Engelandreis in voorbereiding

Tielman van Gameren

Als opmaat voor de Polenreis (mei 2017) belichten we hier Tielman van Gameren die in de zeventiende eeuw als architect in Polen werkzaam was. Tielman werd geboren op 3 juli 1632 als zoon van Jacob Janszoon, kleermaker aan de Oudegracht in Utrecht. Na een opleiding tot kunstschilder ging hij aan de slag bij de schilder/architect Jacob van Campen, de meester van het Hollands classicisme, die op dat moment werkte aan de bouw van het Amsterdamse Stadhuis op de Dam. Zoals velen ging ook Tielman, in 1650, naar Italië om zich te verdiepen in de klassieken. In Venetië maakte hij kennis met de werken van Palladio, de beroemde classicistische architect van de renaissance. In 1660 ontmoet hij in Leiden de Poolse prins Jerzy Sebastian Lubomirski, Maarschalk van het Pools-Lithouwse gemenebest, en accepteert diens uitnodiging om naar Polen te komen als zijn architect en vestingbouwingenieur.

In Warschau rijst zijn faam voorspoedig en na enige jaren verandert hij zijn naam in Tylman Gamerski. De eerste 10 jaar heeft hij de rang van artillerie officier en ontwerpt vestingwerken. Vanaf 1670 krijgt hij ook faam als hofarchitect met het maken van ontwerpen voor paleizen, tuinen, landhuizen, kloosters in en rond Warschau. Zijn ontwerpen worden beschouwd als de pareltjes van de Poolse barok en tonen duidelijk Italiaanse en Hollandse invloeden. In 1676 wordt



Lazienki Paleis, Warschau

Tielman door koning Jan III benoemd tot Ridder van het Gouden Spoor vanwege zijn verdiensten voor het land, met name vestingbouw. Hiermee treedt Tielman toe tot de adellijke kringen. Het jaar daarop huwt hij met de adellijke Anna Komorowska. Zelf wordt hij door het parlement in 1685 in de adelstand verheven.

Tielman trad op als hoofdarchitect voor Michał Korybut Wiśniowiecki en Jan III Sobieski. Zijn werk omvat het Gniński en Radziwiłł Paleis. Hij voltooide ook het Krasiński Paleis, in 1682 begonnen door Giuseppe Bellotti, waarvan de beelden waren uitgevoerd door de bekende kunstenaar Andreas Schlüter. Van Gameren liet meer dan 70 grote gebouwen na, een collectie van 118 boeken en ongeveer 1000 tekeningen. De meeste ontwerpen zijn gelukkig bewaard gebleven en bevinden zich in de bibliotheek van de universiteit van Warschau. Tielman Gamerski overleed in 1706 in Warschau en werd in de Dominicaanse kerk begraven.

Van zijn werk bezoeken wij het Lazienki Paleis in Warschau en het Radziejowski Paleis in Nieborow. Op eigen gelegenheid kunnen we in Warschau de St Kazimierzkerk en de Antoniuskerk bezoeken. Verder staan er ook nog het veel geroemde Krasinski paleis en het Gniski/Ostrogski paleis, dat ook tot de topwerken behoort. Hierin herbergt nu het Chopin museum.



Ostrogski Paleis

Helaas rest nog maar een klein deel van zijn oeuvre. Het grootste deel is in de loop der eeuwen verdwenen; verwoest tijdens oorlogen of gesloopt voor nieuwbouw.

Frans Klein

Aanbevolen literatuur:

E. J. Goossens & K. A. Ottenheim (eds.), *Tilman van Gameren. Een Nederlandse architect aan het hof in Polen*. Amsterdam: Stichting Koninklijk Paleis Amsterdam.

Tegels In Situ

Op 16 april jl. maakte het bestuur kennis met Frans Woons. Frans gaat vanuit Canada, het land waar hij woont, de database 'In Situ' beheren. Het doel van deze database is het registreren en vastleggen van zo veel mogelijk betegelingen die zich nog op de originele plaats bevinden.

Hij is de opvolger van Frans Caignie, die de aanzet heeft gegeven tot dit bijzondere en omvangrijke In Situ-project. Heeft u aanvullingen voor deze database? Frans Woons is te bereiken via frans.woons@telus.net



Mensen in situ, vlnr Frans Klein, Leo van Druten, Lejo Schenk, Marianne Florschütz, Frans Woons en Frans Caignie

Tegeltips

Musea en tentoonstellingen

Nederland

Harlingen, Museum Het Hannemahuis



Vierkante schepen. Schepen (en zeemonsters en zee-meerminnen) op tegels.

Tot 4 september 2016.

Nieuw Buinen, Keramisch Museum Goedewaagen
Keramiek voor de HAL. Deel 1 Tegels sinds 1908.

T/m 2 oktober 2016.

Kunstatelier Goedewaagen-Distel 1923-1961 revisited. T/m 22 december 2016.

Duitsland

Boizenburg (60 km ten oosten van Hamburg). Erstes Deutsches Fliesenmuseum.

Die Boizenburger Fliessen "Made in GDR" kannte keine Grenze. Tot 31 december 2016.

Emsdetten

- 2 december 2016, 16.00 uur:
St. Pankratius-Kirche (RK).

Opening van de dubbelexpositie *Mit Bilderfliesen durch die Bibel* en *Bibelfliesen in Emsdetten.*

Te zien van 3 – 8 december 2016, dagelijks 9.00 – 18.00 uur (behalve tijdens kerkdiensten). Gratis toegang.

- 3 december 2016, 10.00 uur:

Gustav-Adolf-Kirche (Ev).

Boekpresentatie van *Kleine Kostbarkeiten am Kamin – Bibelfliesen*, nieuwe uitgave met afbeeldingen van 79 tegels met bijbelse voorstellingen en diverse artikelen, w.o. van Jan Pluis.

Aansluitend gelegenheid tot locatiebezoek van originele bijbeltegels en/of bezoek aan de hierboven genoemde tentoonstellingen in de St. Pankratius-Kirche.

Emsdetten is per trein bereikbaar en beschikt over diverse parkeerplaatsen in de buurt van beide kerken, die op 5 – 10 minuten loopafstand van elkaar liggen.

“Wir laden herzlich ein und freuen uns auf viele Besucher von nah und fern – Projektgruppe Kulturgut Bibelfliesen, Arbeitskreis Münsterland (Emsdetten)”

Kurt Perrey

Am Biederlackturm 5, 48282 Emsdetten

Tel. 02572-9599580

perrey.kue@gmx.net

Spanje

Sevilla, Museum Centro Ceramica Triana in de Santa Ana fabriek
Geschiedenis van de productie van Spaanse tegels.

Onda (nabij Valencia), Museo del Azulejo.
Tentoonstelling over *het legaat van Nolla, 1865 – 2015, 150 jaar fabricage van mozaïeken*.
Tot 15 september 2016.

Frankrijk

Ecouen (iets ten noorden van Parijs), Musée National de la Renaissance in Chateau d'Ecouen.
Masséot Abaquesne. 'l'Éclat de la Faïence à la Renaissance. Tentoonstelling over de glans van de faïence in de Renaissance. Abaquesne was een keramist in Rouen rond 1540. Hij produceerde tegels en apothekerspotten.
Tot 3 oktober 2016.

Groot-Brittannië

25 jaar *Nottingham tile fair!*
Zaterdag 8 oktober 2016, 10.00 – 16.00 uur, Antique & Collectable Tile Fair.
Toegang £4.00 (ook toegankelijk voor niet-leden).
Tafels zijn te reserveren voor £40. St. Jude's Church Hall, Mapperley, Nottingham NG3 5HE.

London, British Museum.

Made in Japan Kakiemon and 400 years of porcelain.
Over de 15e generatie van de familie Kakiemon die nog porselein maakt in Arita. Destijds in opdracht van de VOC. Tot 21 augustus 2016.

Websites

[http://redeazulejo.letras.ulisboa.pt](http://redeazulejo.lettras.ulisboa.pt)

Een Portugeestalige site over wetenschappelijk onderzoek naar tegels.

Publicaties

Piotr Oczko, 'The Scripture on Tiles: Dutch Tiles as an Example of the Biblical Culture of Everyday in the Republic', in: *Werkwinkel. Journal of Low Countries and South African Studies. Tijdschrift voor Nederlandse en Zuid-Afrikaanse Studies. Tydskrif vir Nederlandse en Suid-Afrikaanse Studies. Special issue: Batavus magnus sum. Papers in honour of Professor Andrzej Borowski*, 10 (2) (2015), pp. 67-88. Poznań 2015.

Te lezen via

<http://www.degruyter.com/view/j/werk.2015.10.issue-2/werk-2015-0012/werk-2015-0012.xml?format=INT>

Piotr Oczko, Jan Pluis, 'Dutch Tiles in Poland: A Short Survey', in: *Codart Dutch and Flemish art* (te verschijnen in november 2016).

Vriendennieuws digitaal

Wenst u Vriendennieuws digitaal te ontvangen, mail dan naar markvanveen@planet.nl.

If you would like to receive the newsletter of the Friends of the Dutch Tile Museum, please send an email to markvanveen@planet.nl

Möchten Sie die Freunde-Nachrichten des Vereins digital empfangen, bitte schreiben Sie ein E-mail zu markvanveen@planet.nl

Advertenties en informatie

Voor winkels, ateliers en bedrijven is er de mogelijkheid om in het Vriendennieuws te adverteren. Het gaat dan om 1/8 pagina, die twee keer wordt geplaatst (in februari en september). Het tarief is €125.

Informatie voor het volgende Vriendennieuws (februari 2017) kunt u voor 1 januari 2017 sturen naar Anne Houk de Jong ahdejong@artheritage.nl



Vrienden van het Nederlands Tegelmuseum krijgen op vertoon van de vriendenkaart 10% korting op aankopen in de museumwinkel, met uitzondering van boeken.



KELLY WITTEVEEN
RESTAURATIE & DECORATIE



*Specialist in Conservatie en Restauratie
van keramiek en glas*

Sperwer 8
7132 EM
Lichtenvoorde

+31 (0)6 - 21 92 63 53
info@restauratiedecoratie.nl
www.restauratiedecoratie.nl

Antieke Tegels De Duif
Heino

www.antieketegelsdeduif.net

Piet Borghardt
Tel +31 (0)572 355022
Mob. 06 3050 4723
borghardt@hetnet.nl



ANTIQUE TILE SHOP

- TEGELS
- TABLEAUS
- BETEGELINGEN



E info@antiquetileshop.com W www.antiquetileshop.com



VHOK
NEDERLANDSE
KONINKLIJKE
VOORZITTING VAN
HANDELAARS IN
TRADE GEMET
IN NEDERLAND

FRIDES LAMÉRIS

KUNST- EN ANTIKHANDEL V.O.F.
GLAS & CERAMIEK

*Tegel met een
voorstelling van
een vogel.
Veelkleurig.
1625-1650*

NIEUWE SPIEGELSTRAAT 55
1017 DD AMSTERDAM
TELEFOON: 020-6264066
TELEFAX: 020-6265893

KOOS ROZENBURG
ANTIQUITEITEN



*Spec. tegels en delfts blauw
uit de 17^e en 18^e eeuw*

*ook: vroeg ijzer,
meten en wegen,
oude schaatsen*

DELFT
MARKT 2
2611 GT
015 2147828

KRAMER KUNST & ANTIK
IN- EN VERKOOP VAN ANTIKIE EN NIEUWE TEGELS



PRINSENGRACHT 807 / 1017 KA AMSTERDAM
+31(0)20 626 11 16 / INFO@ANTIQUETILESHOP.NL
WWW.ANTIQUETILESHOP.NL

DE HOLLANDSE TEGEL

Wij delen graag met u onze hobby en passie: inkoop, verkoop en ruilen van 17^e eeuwse tegels en antiek, wij vervaardigen tegel- en tegeltableau lijsten en inlijstingen.



Wij komen desgewenst vrijblijvend bij u thuis, graag tot ziens, J. Lokken & B. Ausema, Borger, Drenthe.
website: www.dehollandsetegel.nl, bellen: 06 37407392
mailen: dehollandsetegel@outlook.com



ROB MICHIELS
AUCTIONS



INBRENG VERZOCHT:
ZOWEL COLLECTIES ALS INDIVIDUELE STUKKEN
TEGELS, EUROPEES KERAMIEK, CHINEES PORSELEIN, KUNSTVOORWERPEN

GENTHOF 9, 8000 BRUGGE, BELGIË, +32(0)50343603
INFO@ROBMICHIELS.COM, WWW.ROBMICHIELS.COM